

Dotyczy: postępowania pn.: „Budowa źródła wysokosprawnej kogeneracji wraz z niezbędną infrastrukturą techniczną w Chojnicach”

Pytanie 64.

Czy Zamawiający wykonał obliczenia rozprzestrzeniania emisji, aby wyznaczyć wysokość kominów?

Czy w ofercie należy uwzględnić kominy o wysokościach podanych w projekcie budowlanym? Jeśli nie to jaką wysokość kominów należy przyjąć?

Odpowiedź:

W zakresie kominów emisje obliczone są dla kotłów 2x3500 kW i kogeneracji gazowej 1600 kW oraz 3400 kW mocy cieplnej. W ofercie należy uwzględnić kominy, konstrukcje wsporcze dla kogeneracji oraz konstrukcje wsporcze dla kominów kotłowni. Należy także uwzględnić fundamenty pod kominy dla wszystkich emitorów wg. Zarysu fundamentu F10. Projekt budowlany przewiduje wysokość kominów do 28 m. Należy zastosować kominy odpowiednie dla danego urządzenia przewidywanego ofertą.

Dostawa kominów dla kotłów nie jest przedmiotem oferty a jedynie konstrukcja wsporcza wyprowadzona ponad dach zapewniająca przeniesienie obciążenia zgodnie z przekrojami oraz wymiarami w projekcie

Pytanie 65.

Prosimy o informację czy Zamawiający dopuszcza zastosowanie w stacji SUW odgazowywacza próżniowego membranowego?

Odpowiedź:

Zamawiający dopuszcza zastosowanie takiego odgazowywacza

Pytanie 66.

Prosimy o informację jaka jest wymagana objętość zbiornika buforowego?

Odpowiedź:

Zbiorniki buforowy od regulacji rozszerzalności cieplnej w sieci muszą zostać przeliczone na etapie projektu wykonawczego. Należy dobrać taką objętość, która zapewni ciągłość pracy sieci cieplnej w okresie pracy samego GUK. W rzucie kotłowni zostały one narysowane i przewidziane koło pomp.

Pytanie 67.

W odpowiedzi na pytanie nr 19 z dnia 19.05.2023 Zamawiający wskazał konieczność wykonania fundamentów pod kominy przyszłych kotłów. Na udostępnionym projekcie budowlanym fundamenty nie są uwzględnione. W związku z powyższym prosimy o potwierdzenie, że Zamawiający dopuszcza zamocowanie kominów do konstrukcji budynku.

Odpowiedź:

Należy uwzględnić fundamenty pod kominy dla wszystkich emitorów wg. Zarysu fundamentu F10. Konstrukcja budynku będzie częściowo przenosić obciążenia kominów i przekaże je w dół.

Pytanie 68.

Na udostępnionym projekcie budowlanym brakuje informacji dotyczących wysokości kominów. Prosimy o informację, jaka wysokość kominów została przyjęta i zgłoszona w projekcie budowlanym. Podkreślamy, iż każda zmiana wysoko-



ści kominów wymusza wykonanie zamiennego projektu budowlanego wraz z uzyskaniem zamiennego pozwolenia na budowę.

Odpowiedź:

Projekt budowlany przewiduje wysokość kominów do 28 m. Należy zastosować kominy odpowiednie dla danego urządzenia przewidywanego ofertą

Pytanie 69.

Ze względu na brak informacji technicznych dotyczących kotłów gazowych jakie Zamawiający planuje zabudować w projektowanym budynku, prosimy o potwierdzenie, że gabaryty budynku uwzględnione w projekcie budowlanym przewidują odpowiednią ilość miejsca dla wszystkich urządzeń – docelowo również kotłów gazowych.

Odpowiedź:

Projekt budowlany przewiduje miejsce dla kotłów gazowych porównywane dla czterech wiodących producentów. Z uwagi na brak informacji o terminie realizacji kotłowni oraz o wyłączeniu dostaw kotłów z oferty Wykonawca nie odpowiada za gabaryty kotłów. Należy jedynie pozostawić wolną przestrzeń w posadzce, odpowiednio ją zabezpieczając, aby możliwe było późniejsze wykonanie fundamentów pod kotły.

Pytanie 70.

Zgodnie z wymogami przetargowymi Wykonawca musi wykonać ogrodzenie terenu inwestycji. W związku z brakiem informacji na ten temat w projekcie budowlanym prosimy o wskazanie terenu podlegającego ogrodzeniu oraz zagospodarowaniu.

Odpowiedź:

Należy wykonać ogrodzenie zgodnie z zapisami projektu budowlanego strona 45.

(...)” Obszar przedmiotowej inwestycji znajduje się na terenie zakładu energetyki Ciepłej w Chojnicach. dzierżawionej przez Inwestora budynku kogeneracji firmę Celsius Serwis Sp. z o.o. Zastosowane zostanie ogrodzenie panelowe w kolorze RAL 2004. Brama zostanie zlokalizowana na drodze dojazdowej od strony ulicy Ceynowy, furtka techniczna zlokalizowana zostanie obok bramy. Brama i furtka będą zamykana z zamkiem elektrycznym uruchamianym przez obsługę techniczną”. Rysunek w załączniku.

Pytanie 71.

Prosimy o informację czy Zamawiający dopuszcza możliwość zabudowy licznika ciepła w nowoprojektowanym budynku kogeneracji?

Odpowiedź:

Układ pomiaru ciepła dla URE musi zostać zabudowany na wyjściu z każdego GUK po stronie wodnej. Dodatkowy układ rozliczeniowy zbiorczy powinien mieć czujniki w miejscu włączenia do sieci SEC, ale zainstalowany musi być w budynku kogeneracji.

Pytanie 72.

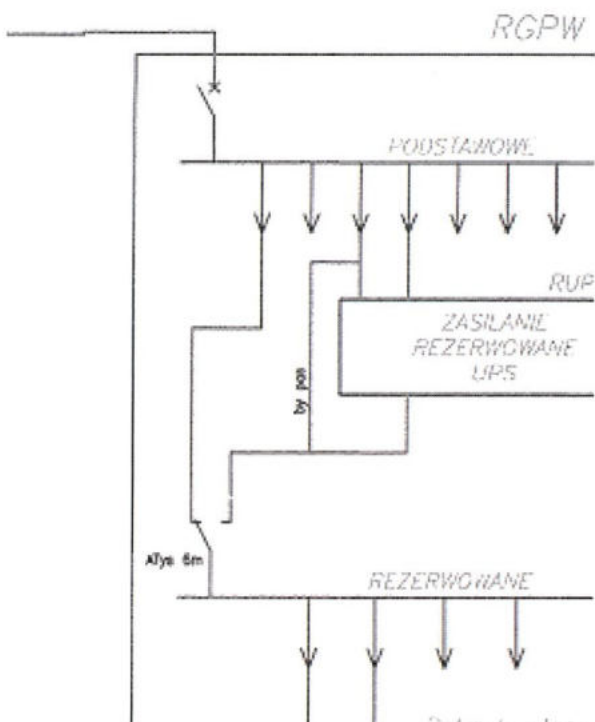
Pomieszczenie na agregaty w projekcie budowlanym nie przewiduje miejsca na belki podsuwnicowe i suwnice do celów remontowych. Zgodnie z wytycznymi producentów agregatów kogeneracyjnych w pomieszczeniu, gdzie znajdują się agregaty należy uwzględnić belki podsuwnicowe wraz z suwnicą na potrzeby gospodarki serwisowej i remontowej. W związku z powyższym prosimy o potwierdzenie, że wykonawca ma w ramach zadania ma wykonać powiększone pomieszczenie na agregaty (podniesione o wymiar uwzględniający strefę martwą suwnicy i wymaganą przez producenta agregatu wysokość podnoszenia) umożliwiające zabudowę suwnic na potrzeby gospodarki remontowej.

Odpowiedź:

Projekt przewidywał zabudowę poziomą zaborczego układu spalinowego oraz uwzględniał możliwość zainstalowania suwnic podpartych na posadzce obiektu lub składanych. Na rynku znajdują się suwnice o małej strefie martwej a dostawca musi się dostosować do posiadanych przestrzeni roboczych. Projekt zakładał takowe odstępstwa, dlatego też jest możliwość podniesienia konstrukcji obudowy akustycznej urządzeń w celu zapewnienia serwisu dla danego urządzenia oferenta. Zmiany te oferent zastosuje na swój koszt i ryzyko dostosowując przestrzeń w sposób umożliwiający serwisowanie proponowanych urządzeń

Pytanie 73.

Prosimy o informację czy układ zasilania rezerwowanego dla rozdz. potrzeb własnych ma być wykonany przez zastosowanie UPS-a czy to tylko ogólny zapis, tym bardziej, że Zamawiający przewiduje również dodatkowy agregat prądotwórczy. Jeżeli miały to być to UPS to prosimy o podanie mocy i wymaganego czasu podtrzymania?



Odpowiedź:

Wykonawca poprzez zastosowania agregatu prądotwórczego powinien zapewnić pobór potrzeb własnych dla urządzeń wchodzących w skład GUK przynajmniej jednego kogeneratora (przewiduje się zapewnienie mocy potrzeb własnych dla większej jednostki (wentylatory, chłodnice, rozruch) Systemy UPS centralne lub rozproszone mają zapewnić podtrzymanie pracy układów sterowania, liczników, oraz teletechniki

Pytanie 74.

Punkt 9 PFU „Zespół przygotowania wody” – „Woda ze stacji uzdatniania będzie podawana do zbiornika buforowego. Zbiornik będzie zbiornikiem awaryjnego uzupełnienia sieci” – prosimy o podanie wielkości wskazanego zbiornika.

Odpowiedź:

Pojemność zbiornika zimnej wody zasilającej układ uzdatniania powinna wynosić minimum 1 m3

Pytanie 75.

Punkt 9 PFU „Zespół przygotowania wody” – „Stacja uzdatniania wody powinna być złożona z pojedynczej linii osmozy o wydajności min. 2% natężenia przepływu nośnika ciepła” – prosimy o potwierdzenie, że Zamawiający wymaga do-



stawy i montażu linii osmozy. W celu wyliczenia przepływu sieciowego prosimy o podanie jaki maksymalny przepływ wody sieciowej Zamawiający przewiduje dla nowoprojektowanego GUK i układu kotłów gazowych pracujących względem siebie w trybie szeregowym i osobno w równoległym oraz jakie planuje osiągnąć temperatury dla każdego z tych trybów. Proszę zwrócić uwagę, że zgodnie z warunkami technicznymi nr WT/Z/1/2020 jakie wydał SEC Chojnice Sp. z o.o. punkt 4.11 podpunkt d) układ pomp stabilizujących musi zapewnić 6 m³/h. Czy powyższy układ przygotowania wody ma również spełniać ten warunek?

Odpowiedź

Zamawiający wymaga dostawy i montażu linii osmozy. Wielkość przepływu należy ustalić na etapie projektu wykonawczego, dla całego układu GUK + docelowe kotły gazowe o mocy 7 MW.

Pytanie 76.

Punkt 9 PFU „Zespół przygotowania wody” – „Woda uzupełniająca podawana do sieci ciepłowniczej musi być dodatkowo odgazowana próżniowo” – prosimy o potwierdzenie, że Zamawiający wymaga dostawy i montażu instalacji odgazowania próżniowego, jeśli tak o jakiej wydajności oraz o podanie czy w/w układ ma uwzględniać wielkościowo tylko przygotowanie wody świeżej, czy również ma uwzględniać funkcję tzw. nerki jak wskazuje punkt 4.13 w warunkach technicznych nr WT/Z/1/2020 jakie wydał SEC Chojnice Sp. z o.o., a jeśli tak to jaki przepływ ma uwzględniać.

Odpowiedź:

Zamawiający wymaga dostawy i montażu urządzeń zgodnie z zapisami PFU. Przepływ do ustalenia na etapie projektu wykonawczego.

Pytanie 77.

Punkt 9 PFU „Zespół przygotowania wody” – „Na strumieniu wody uzupełniającej powinien być zabudowany pomiar chemiczny wody, gdzie będzie mierzona twardość oraz zasadowość (pH).” – prosimy o potwierdzenie, że Zamawiający wymaga dostawy i montażu urządzeń pomiarowych do badania jakości wody w trybie ciągłym.

Odpowiedź:

Zamawiający wymaga dostawy i montażu automatycznego pomiaru ciągłego na wyjściu ze stacji. Alarmy o przekroczeniach powinny być wyświetlane i archiwizowane w systemie SCADA

Pytanie 78.

Punkt 6 PFU – „Linia kablowa SN z pola zasilającego rozdzielnic 15 kV do pola rozdzielnic, 15 kV w GPZ Chojnice ul. Kościarska zgodnie z dokumentacją projektową” - wykonanie powyższego zakresu ze względu na brak uzgodnionej trasy obarczone jest bardzo dużym ryzykiem dotyczącym terminu wykonania jak i możliwości wzrostu wartości prac związanych z wykonaniem tego przyłącza, dlatego prosimy o wyjęcie powyższego zadania z zakresu Zamówienia.

Odpowiedź:

Zamawiający nie wyraża zgody na wyłączenie tego zadania z zakresu zamówienia

Pytanie 79.

Prosimy o precyzyjne podanie informacji czy Zamawiający będzie wymagał, aby Instalacja GUK spełniała wymóg emisji hałasu zgodnie z normami w terenie chronionym w punktach wynikających z normy natomiast na granicy działki również zgodnie z normami bez podawania swoich wymogów. Dotyczy uszczegółowienia pytań i odpowiedzi, które Państwo przesłali nr 20 i 21.

Odpowiedź:

Zamawiający po ponownej analizie, informuje, że granica działki nr 4294 jest granicą wyznaczoną do pomiaru hałasu. Jednocześnie Zamawiający zwraca uwagę na istniejący budynek biurowy w którym w godzinach 7.00 – 15.00 przebywają pracownicy, więc hałas generowany przez pracujący GUK, przy ścianach budynku biurowego nie może przekraczać normy dla pomiarów dziennych.

**Pytanie 80.**

Prosimy o wydłużenie terminu składania ofert do dnia 21 lipca br. Wiele niejasności przedstawionych na wizji w Chojnicach powinny zostać wyjaśnione przed złożeniem oferty. Ma to decydujący wpływ na końcową cenę oferty i możliwość porównania przez Zamawiającego różnych ofert. Na etapie przygotowania oferty należy również przeprowadzić wstępną analizę akustyczną rozprzestrzeniania się dźwięku, aby zachować wymagane parametry emisji hałasu. Opracowanie takie wymaga trochę więcej czasu. Ponadto w dniach 8 – 11 czerwca wypada tzw. „długi weekend” co skutecznie skraca czas przygotowania oferty. W związku z tym prosimy o zmianę terminu.

Odpowiedź:

Zamawiający nie wyraża zgody na zmianę terminu składania ofert

Pytanie 81.

Prosimy o rysunki planu zagospodarowania terenu oraz budynku technologicznego będącego przedmiotem przetargu w wersji edytowalnej (kolorowej nie czarno - białej). Obecnie załączone skany rysunków projektu budowlanego są bardzo słabej jakości. Rysunkowe załączniki do odpowiedzi Zamawiającego to skany z opisem legendy oznaczeń i opisów niemożliwych do jednoznacznego odczytania. Uniemożliwiają rzetelne przedmiary potrzebne do przygotowania oferty.

Odpowiedź:

Zamawiający załącza dodatkowy PZT

Pytanie 82.

Prosimy o jednoznaczne zajęcie stanowiska w zakresie przyłącza energetycznego.

Odpowiedź:

Wykonanie przyłącza energetycznego pozostaje w gestii Wykonawcy.

Pytanie 83.

Prosimy o jednoznaczne określenie warunków gwarancyjnych spełnienia norm emisji hałasu z zaznaczeniem na mapie punktów referencyjnych pomiaru hałasu. Sugestie na wizji lokalnej, że warunki emisji hałasu powinny zostać spełnione na granicy działki wydzierżawionej pod zabudowę budynku jest nierealne.

Odpowiedź:

Odpowiedź w pytaniu nr 79.

Pytanie 84.

Z uwagi na duży hałas emitowany przez silniki oraz wymogi spełnienia norm prawdopodobnie na granicy wydzierżawionej działki inwestycji prosimy o dopuszczenie murowanej konstrukcji hali silników. Istnieje uzasadniona obawa o niemożliwym do spełnienia wymogu normy dotyczącej hałasu na granicy działki umieszczając silniki w hali wykonanej w konstrukcji lekkiej.

Odpowiedź:

Zamawiający podtrzymuje wymóg wykonania hali w konstrukcji lekkiej. Kwestia zachowania norm hałasu została wyjaśniona w odpowiedzi na pytanie nr 79.

Pytanie 85.

Czy Zamawiający dopuszcza powiększenie terenu pod planowaną inwestycję w przypadku braku możliwości zabudowy wszystkich wymaganych urządzeń na wskazanym obszarze.

Odpowiedź:

Jeżeli zajdzie taka konieczność, nastąpią dodatkowe ustalenia pomiędzy Zamawiającym a SEC Chojnice.



Pytanie 86.

Prosimy o przekazanie rysunku rzutu budynku technologicznego z jednoznacznym opisem poszczególnych pomieszczeń.

Odpowiedź:

Wszystkie rysunki jakie posiada Zamawiający znajdują się w udostępnionym projekcie.

Pytanie 87.

Prosimy o przekazanie rysunku przekroju poprzecznego budynku technologicznego przez pomieszczenia z umiejscowionymi silnikami.

Odpowiedź:

Wszystkie rysunki jakie posiada Zamawiający znajdują się w udostępnionym projekcie.

Pytanie 88.

Prosimy o listę urządzeń naniesionych na rysunku S-01 branży sanitarnej (instalacja wentylacji) z projektu budowlanego.

Odpowiedź:

Dobór urządzeń należy do projektanta projektu wykonawczego. Zamawiający posiada tylko projekt budowlany.

Prezes Zarządu

Michał Gacek